

Guide de démarrage rapide



Figure 1 – SEM Scanner Provizio® et station de charge

1 DÉMARRAGE



Figure 2 – Écran de démarrage

➡ Allumez le SEM Scanner Provizio® en le retirant du centre de charge ou en appuyant sur la touche d'action jusqu'à ce que l'écran s'allume et que l'écran de démarrage s'affiche (figure 2). Ne touchez pas la tête du capteur (figure 1) pendant ce temps.



Figure 3 – Scanner à capteur à tête fixe intégré

a Capteur à tête fixe intégré

Si vous utilisez le SEM Scanner Provizio à capteur à tête fixe intégré, l'écran du mode de fonctionnement (figure 6) s'affiche après environ 4 secondes.



b Scanner à capteur à usage unique

Si vous utilisez le SEM Scanner Provizio à capteur à usage unique, l'écran d'installation du capteur (figure 4) s'affiche après environ 4 secondes.

Figure 4 – Écran d'installation du capteur



Figure 5 – Installation du capteur du SEM Scanner Provizio

Retirez le capteur à usage unique SEM Scanner Provizio de son emballage et placez-le sur la tête de capteur (figure 5). Vous entendrez un « clic » lorsque le capteur sera placé correctement. Remarque : chaque session de balayage d'un patient nécessite un nouveau capteur.



Appuyez sur la touche Écran suivant pour continuer ; le scanner teste l'installation du capteur, puis affiche l'écran du mode de fonctionnement (figure 6).

2 MODE DE FONCTIONNEMENT



Sélectionnez l'une des quatre options disponibles (figure 6).

Figure 6 – Écran du mode de fonctionnement

a



Appuyez sur la touche de codes-barres pour exécuter le chargement complet des données. Utilisez ce mode si le patient possède un bracelet à code-barres et si le tableau de bord du portail du SEM Scanner Provizio est installé sur votre réseau Wi-Fi.



Figure 7 – Écran de lecture de codes-barres

Appuyez sur la touche de codes-barres sur l'écran de lecture de codes-barres (figure 7).



Figure 8 – Lecture d'un code-barres patient

Positionnez le scanner et utilisez la lumière verte pour viser le code-barres patient avec le lecteur de codes-barres (figure 8).

Une fois que le scanner a identifié le code-barres, il émet une courte tonalité et l'écran de sélection de la partie du corps s'affiche (figure 9).

Si'il n'est pas possible de lire le code-barres, appuyez sur la touche d'identification manuelle du patient (option c) dans le coin inférieur droit pour pouvoir saisir manuellement l'ID du patient.

b



Appuyez sur la touche de cartographie manuelle pour exécuter le mode de fonctionnement manuel. Ce mode est utile lorsque le patient ne possède pas de bracelet à code-barres ou si le tableau de bord de la passerelle n'est pas installé sur votre réseau Wi-Fi.

c



Appuyez sur la touche d'identification manuelle du patient dans le coin inférieur droit pour pouvoir saisir manuellement l'ID du patient à l'aide d'un clavier sur l'écran du scanner.

d



Appuyez sur la touche de formation dans le coin inférieur gauche pour exécuter un mode de test pour la formation uniquement.

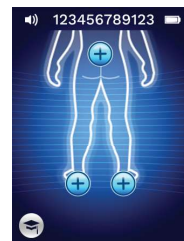



Figure 9 – Écran de sélection de la partie du corps

Une fois la sélection effectuée (a-d), le scanner passe automatiquement à l'écran de sélection de la partie du corps (figure 9).

3 BALAYAGE



Sélectionnez la zone du corps que vous souhaitez balayer (sacrum, talon gauche ou talon droit) en appuyant sur la touche de sélection.

- Assurez-vous que la région de peau à examiner est exempte d'humidité superficielle ou de toute substance.
- Appliquez la tête du capteur à plat contre la peau du patient sur la zone à balayer avec une pression suffisante jusqu'à ce que le balayage se déclenche.
- Lorsqu'une lecture réussie est prise, le scanner clignote en bleu et émet une courte tonalité.
- Enlevez le capteur de la peau. Les cercles de session sous la partie du corps seront complètement remplis lorsque la mesure sera terminée (figure 1).
- Répétez les étapes ci-dessus pour obtenir un ensemble complet de lectures.
- (f) Le symbole Δ affichera une valeur après 3 lectures.
- $\Delta \geq 0,6$ peut suggérer un risque accru de PI/PU. La valeur doit être examinée conjointement avec le jugement clinique.
-  Appuyez sur la touche de l'écran de sélection de la partie du corps et répétez le processus de balayage pour les autres zones du corps restantes.

4 RÉINITIALISATION



Une fois que toutes les parties du corps sont terminées et que les valeurs delta sont acceptables (figure 10), appuyez sur la touche d'accueil pour revenir à l'écran d'installation du capteur (figure 4) si vous utilisez le scanner à capteur à usage unique. Si vous utilisez le scanner à capteur à tête fixe intégré, appuyez sur la touche d'accueil pour revenir à l'écran du mode de fonctionnement (figure 6). Le scanner enregistrera et stockera ensuite toutes les lectures prises sous forme chiffrée jusqu'à leur chargement sur le tableau de bord du portail.

Si vous utilisez l'option de charge manuelle, les lectures SEM sont supprimées une fois la session de balayage terminée.

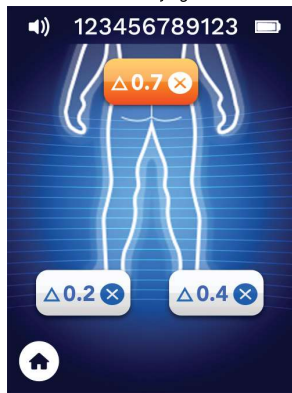


Figure 10 – Écran de sélection de la partie du corps (balayages effectués)

Si vous utilisez le scanner à capteur à usage unique, retirez le capteur en tirant délicatement du connecteur du capteur.



Figure 11 – Retrait du capteur du SEM Scanner Provizio

5 NETTOYAGE



Nettoyez et désinfectez le SEM Scanner Provizio en suivant la procédure de nettoyage et de désinfection du manuel d'utilisation, disponible à l'adresse suivante :

<https://sem-scanner.com/product/user-guides>

Si vous utilisez le scanner à capteur à usage unique, installez un nouveau capteur si vous balayez un autre patient.

6 CHARGEMENT DES DONNÉES



Figure 12 – Station de charge du SEM Scanner Provizio

7 CHARGEMENT ET MISE HORS TENSION



Figure 13 – Écran de charge

Pour charger le scanner, placez-le dans la station de charge (figure 12). Le voyant de la station de charge commencera à clignoter en vert. Lorsque l'appareil est dans la station de charge, l'écran tactile est désactivé et l'affichage indique l'état du chargement des données et le niveau de charge de la batterie (figure 13).

Le scanner est complètement chargé lorsque cinq barres vertes sont allumées.



Pour éteindre le scanner, appuyez longuement sur la touche d'action.